



# Rapport d'activité *2025-2026*

Table de concertation féministe  
Gaspésie · Îles-de-la-Madeleine





# Notre mission: la défense collective des droits des femmes


La Table de concertation féministe Gaspésie-Îles-de-la-Madeleine mène des actions de défense collective des droits des femmes, soit des activités d'éducation populaire, de mobilisation, d'analyse politique et de représentation. La Table agit politiquement, sans partisanerie, pour que les droits et les intérêts de toutes les femmes de notre région soient concrètement respectés.


La Table est également actrice du mouvement féministe québécois, ce qui favorise la mise en commun des savoirs régionaux en condition féminine, l'approfondissement des problématiques, la critique collective de dossiers ou de politiques, dans le but d'intervenir localement, régionalement, nationalement et internationalement pour atteindre l'égalité des femmes et des hommes et des femmes entre elles.

**Pour l'année 2025-2026, issues de la planification stratégique en cours, les priorités des membres étaient que :**

 Pérenniser l'ensemble de nos ressources tout en stimulant l'implication démocratique au cœur de notre vie associative

 Prendre davantage en considération les besoins, les réalités et les priorités des femmes à la croisée des oppressions

 L'expertise de la Table soit connue et reconnue par ses partenaires, les élu-e-s et la population

 Les enjeux en condition féminine suivants soient au cœur de ses travaux :

- Attentes et normes liées au genre
- Accueil et services offerts aux femmes issues de l'immigration
- Santé des femmes
- Manque de places en services de garde
- Manque de logements abordables et sécuritaires
- Violences conjugales et sexuelles
- Pauvreté

# Mot du comité de coordination

C'est avec une grande fierté que nous vous présentons le rapport d'activité annuel. Année après année, la Table de concertation féministe se dépasse et développe des projets qui témoignent de sa créativité, de son engagement et de sa capacité à répondre aux réalités des femmes de la région. Ce dynamisme repose sur un travail collectif soutenu tout au long de l'année.

Cette année, le comité de coordination s'est rencontré à plusieurs reprises. Ces moments nous ont permis de rester connectées aux groupes membres, de mieux nous comprendre et de maintenir vivant le lien entre toutes les personnes impliquées dans la Table.

L'année 2025-2026 est marquée par deux mots : adaptation et mobilisation. Adaptation, parce que le contexte nous demande de composer avec des ressources limitées et des réalités parfois difficiles. Mobilisation, parce que, malgré tout, on continue de se rassembler et de faire entendre nos voix, notamment à travers la Marche mondiale des femmes et le mouvement « Le Communautaire à boutte », ainsi que dans le travail quotidien des groupes féministes.

Le travail de l'équipe a été essentiel. Elle a porté des projets forts et ancrés dans les réalités des femmes de la région : le document d'analyse sur la pauvreté, les violences et le logement, le rapport « Parcours de résilience : les femmes immigrantes et le marché de l'emploi en Gaspésie-Îles-de-la-Madeleine », le zine « Plus féministe que tu crois ! », pour ne nommer que ceux-là. Des outils concrets qui nourrissent nos réflexions collectives.

Un merci tout particulier à l'équipe de travail, dont l'engagement et la rigueur font vivre la Table au quotidien.

Nous remercions également chaleureusement Johanne Turbide pour son engagement au sein de la Table et qui termine son mandat au sein du comité de coordination. Elle a contribué avec rigueur et générosité, et a marqué celles qui ont travaillé à ses côtés. Enfin, un merci sincère aux groupes membres, aux partenaires et à toutes les personnes qui gravitent autour de la Table. Votre présence, votre confiance et votre engagement rendent ce travail possible et lui donnent tout son sens.

Ensemble, on continue de faire vivre nos solidarités et nos luttes.

# Notre équipe

## Catherine Beaulieu

Gardiennne de l'inclusion et des processus, notre chère camarade Catherine Beaulieu est de celles sur qui on peut toujours compter pour effectuer toutes sortes de tâches, incluant abattre le patriarcat ! Dotée d'une grande sensibilité et d'une curiosité à comprendre les réalités des autres, Catherine jette de la lumière dans nos angles morts et aborde nos discussions difficiles avec un grand courage.

## Léa Blouin-Rodrigue

Léa apporte à l'équipe une réflexion à la fois rigoureuse et lumineuse, qui fait avancer nos idées et renforce la qualité de nos actions. Elle a un sens critique développé et pilote avec brio des dossiers importants comme l'ADS+ et les parcours d'immigration des femmes. Sa présence contribue aussi à un bel équilibre collectif : elle sait autant nous dynamiser que nous rappeler de prendre soin de notre énergie. Grâce à sa diplomatie et à son excellent flair, elle fait rayonner la Table!

## Charlotte Agostini

Alliée précieuse et collègue d'exception, Charlotte occupe une place incontournable au sein de notre équipe. Toujours prête à relever de nouveaux défis, elle apporte une contribution essentielle aux dossiers en ADS+. Son écoute, son énergie et la finesse de ses analyses sont des atouts tant pour la Table que pour la grande lutte régionale vers l'égalité et la justice sociale.

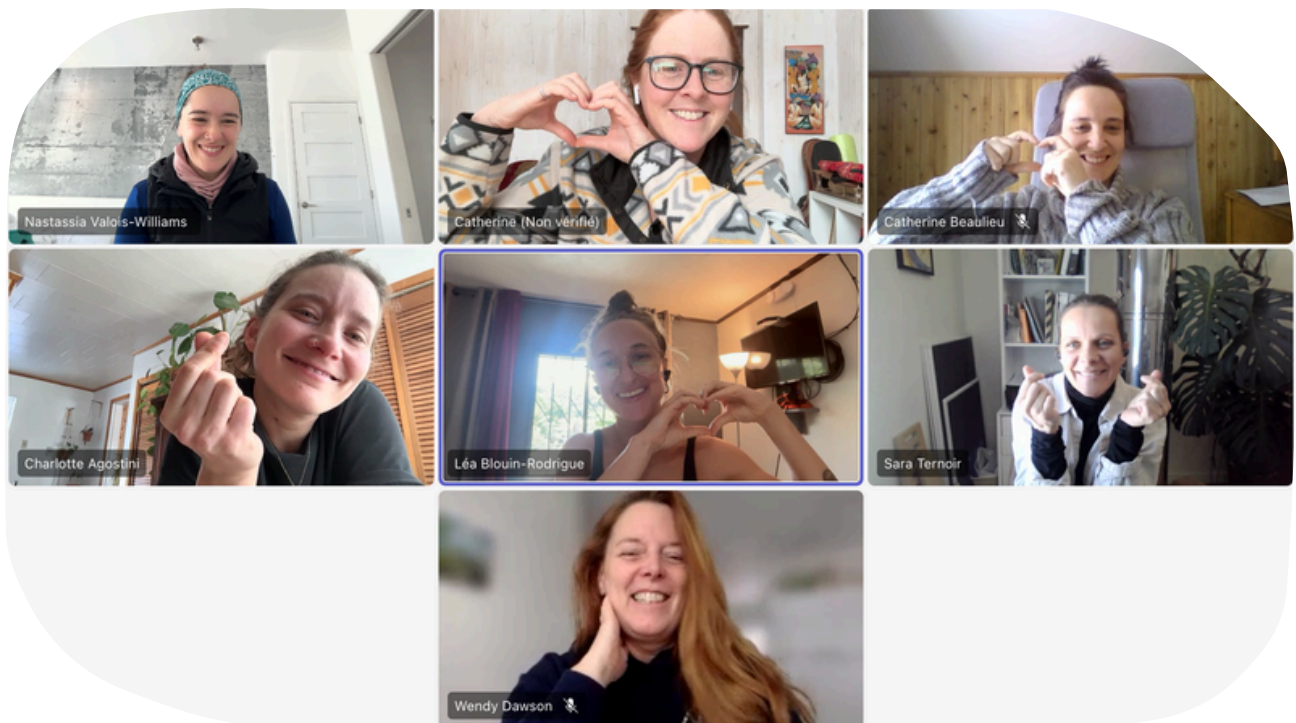


## Catherine Cyr Wright

Catherine est un de nos chevaux fougueux, une mobilisatrice née qui est autant à l'aise devant une foule dense que derrière son écran pour défendre la parole des femmes. Elle est pointilleuse et organisée, et les dossiers qu'elle porte sont rigoureusement menés. On peut compter sur elle en toutes circonstances, du dépannage technique à la mémoire organisationnelle.

## Nastassia Valois-Williams

Travailler avec Nastassia, c'est côtoyer une vision engagée, empreinte de sensibilité et d'une grande attention humaine. Véritable force de mobilisation, elle déploie une énergie contagieuse dans chacun de ses projets. Portée par un désir profond de justice sociale, elle sait traduire nos aspirations en revendications percutantes et ainsi créer des changements durables dans les mentalités.



### Sara Ternoir

Sara est une membre dévouée et bienveillante de notre Table. Sa fiabilité, sa créativité et son engagement envers le bien-être des femmes sont évidents dans le cadre de ses fonctions à la tête du Comité de la santé des femmes et dans sa vie personnelle en tant que Doula. Elle joue un rôle essentiel dans l'amélioration de l'accès aux ressources, à l'éducation et au soutien pour les femmes de notre communauté. Sa capacité à concilier défense des droits et empathie fait d'elle une voix inestimable, car elle dirige à la fois par l'action et par la compassion.

### Wendy Dawson

Nouvellement arrivée dans l'équipe, Wendy s'est rapidement taillé une place au sein de la Table. Forte d'un parcours riche en expériences humaines et professionnelles, elle apporte une sagesse ancrée dans le vécu, ainsi qu'une belle énergie portée par un équilibre juste entre colère et espoir. Féministe engagée, elle met cette sensibilité au cœur de son travail et contribue de manière remarquable à sensibiliser ses collègues et les membres de la Table aux réalités des communautés anglophones du territoire.



# Nos membres

Les groupes membres sont répartis sur le territoire de la région et couvrent différents secteurs d'intervention. Le membrariat est composé de centres de femmes, de maisons d'hébergement pour les femmes victimes de violences conjugales et leurs enfants, de centres d'aide et de lutte contre les agressions à caractère sexuel, de groupes d'allaitement, d'organismes qui œuvrent en santé des femmes, d'un groupe syndical, d'un groupe d'intervention auprès des personnes 2SLGBTQIA+ ainsi que d'un réseau de femmes en Église.



---

## Avignon

Supportons-Lait

---



## Côte-de-Gaspé

Réseau des répondantes diocésaines (Diocèse de Gaspé)  
Maison d'aide et d'hébergement l'Aid'Elle

---



## Rocher-Percé

Comité femmes du Conseil-Central CSN-GÎM  
Femmes Entre-Elles **NOUVEAU MEMBRE !**

---



## Bonaventure

Femmes en Mouvement  
LGBT+ Baie-des-Chaleurs **NOUVEAU MEMBRE!**

---



## Haute-Gaspésie

CALACS La Bôme Gaspésie

---



## Îles-de-la-Madeleine

Entraide Sein-Pathique  
Regroupement des femmes La Sentin'Elle  
Fibromyalgie et douleurs chroniques des Îles (fin en juin 2025)  
Calacs L'Espoir des Îles  
Maison d'aide et d'hébergement l'Accalmie (fin en décembre 2025)

# Notre comité de coordination

- **Christine Arseneault-Boucher**, Regroupement des femmes la Sentin'Elle
- **Jessica Pépin-Turgeon**, Calacs La Bôme-Gaspésie
- **Johanne Turbide**, Maison d'aide et d'hébergement l'Accalmie (jusqu'en décembre 2025)
- **Jan Kelly**, Entraide Sein-Pathique
- 1 poste vacant

Un merci tout spécial à Johanne Turbide pour ses nombreuses années d'implication à la Table. Dès les débuts de la Table, en 1997, Johanne fait partie des féministes sur la présence de qui on peut toujours compter, même dans les moments les plus tumultueux. Ce fut un honneur de te côtoyer. **Merci pour tout Johanne!**



## Nos collaboratrices

Sonia Ouellet, comptable

Marie-Claude Tremblay, répondante à la Direction de santé publique GÎM

Mollie Prentice, graphiste

Camille Tremblay-Fournier et Katie Collet, animatrices

Marilyne Lafrance, accompagnement organisationnel

Pascal Martineau, soutien au site web

Sylvie Charmouille, adjointe administrative

# Nos comités



## Comité mobilisation

Émilie Smith-Lauzon, CALACS La Bôme Gaspésie  
Jessica Pépin, CALACS La Bôme Gaspésie  
Camille Chiasson, Femmes en mouvement  
Catherine Beau-Ferron, militante de la Haute-Gaspésie  
Kim-Audrey Elieff, militante d'Avignon



## Comité finances

Jan Kelly, Entraide Sein-Pathique  
Johanne Turbide, Maison d'aide et d'hébergement l'Accalmie



## Comité-conseil en santé des femmes

Clotilde Beal, Association LGBT-BDC  
Geneviève Arsenault, Femmes en mouvement  
Marcelle Hélène Boudreault, Supportons-Lait  
Jan Kelly, Entraide Sein-Pathique  
Soizic Provost, Pouvoir des Mots de Gaspé \*  
Christine Arseneault-Boucher, La Sentin'Elle  
Karoleanne Thériault, CALACS L'Espoir des Îles  
Marie-Claude Tremblay, DSP, Sexualité saine et responsable, Santé bien-être des femmes et Santé bien-être des personnes LGBTQ+  
Élodie Gamon, Service d'Accueil des Nouveaux Arrivants Rocher-Percé \*  
Bianca Charland, Femmes Entre-Elles, représentante des Centres de femmes \*  
Connie Jacques, Direction générale de Gespeg, représentante des Communautés autochtones  
Florence Laurendeau Martin, Représentante du CISSS des Îles  
Aline Clavet, Maison d'aide et d'hébergement l'Aid'Elle  
Geneviève Thériault, Secteur santé du Réseau de la santé et des services sociaux  
Isabelle Martin, Association des personnes handicapées de Gaspé



## Comité Marche mondiale des femmes 2025

France LeBlanc, Femmes en mouvement  
Jan Kelly, Entraide Sein-Pathique  
Delphine Edoun, Réseau des répondantes diocésaines à la condition féminine (Diocèse de Gaspé)

**\*Bienvenue à nos nouvelles membres !**



# Santé des femmes

## REPRÉSENTATIONS

- Participation aux États généraux de la pratique sage-femme.
- Intégration du Comité de travail sur les découvertures en obstétrique avec le CISSS de la Gaspésie
- Représentation auprès de Stéphane Sainte-Croix concernant l'article 29 sur le droit à l'avortement du projet de loi constitutionnelle.

## MOBILISATION

- Coorganisation, avec l'APTS et le ROCGIM-CDC, d'une manifestation pour dénoncer la réforme Dubé
- Création d'un calendrier des dates à souligner en santé des femmes.

## ÉDUCATION POPULAIRE

Plusieurs formations en Analyse différenciée selon les sexes dans une perspective intersectionnelle (ADS+) ont été offertes au sein du réseau de la santé dans le cadre des Ententes sectorielles en égalité GÎM. En tout, 47 personnes ont été formées, dont des agent·e·s de planification, de programmation et de recherche de la direction régionale de santé publique (DSP) et des employé·es du CISSS de la Gaspésie et des Îles-de-la-Madeleine. Une banque de ressources spécialisées en ADS+ a été publiée sur le site internet du comité santé des femmes et un accompagnement avec la DSP est en démarrage.

Une travailleuse a animé une discussion sur l'avortement dans le cadre du festival les Percéides (20-21 août 2025).

Les membres de l'équipe et du comité Santé des femmes ont suivi une formation sur la littératie en santé.

## CONCERTATION

Participation à la tournée du Regroupement Naissances Respectées aux Îles-de-la-Madeleine ainsi qu'à son AGA.

4 rencontres du comité-conseil en santé des femmes ont eu lieu cette année. Ces rencontres ont été l'occasion de cocréer un nouveau plan d'action centré sur les besoins des membres. Trois sous-comités se sont également rencontrés : le comité de travail sur la ménopause et la périménopause (2 rencontres), le comité d'actions pour le 28 mai (1 rencontre) et le comité sage-femmes (2 rencontres).

Nous avons accueilli trois nouveaux membres au comité : le SANA Rocher-Percé, Pouvoir des Mots de Gaspé et Femmes Entre-Elles à Chandler. Le recrutement d'une représentante de la communauté anglophone se poursuit !

# Santé des femmes

## ANALYSE POLITIQUE

Nous assurons une veille sur :

- Les interruptions de grossesse
- Les ruptures de service en obstétrique
- Les violences vécues par la communauté LGBTQ+ (dossier remis dans les mains de la table régionale)

Le comité a choisi de se pencher en premier lieu sur la santé mentale des femmes. Une liste de formations en lien avec la santé mentale des femmes a donc été produite pour les membres du comité et sera diffusée sur notre site internet.

La Table a agi à titre de partenaire dans de projet de recherche LE-PACT – Prendre soin des personnes soignantes. Cette démarche est un laboratoire d'expérimentation pour améliorer les conditions de travail du care. L'équipe a aussi été interpellée par la Direction régionale de la santé publique pour contribuer à une recherche portant sur les effets de la réouverture de la mine de Murdochville sur les femmes et les enfants de la région.

La **ménopause** a été identifiée comme le thème central de nos actions. Un plan d'action spécifique a été créé afin de déployer des actions sur trois ans. La recension de ressources médicales fiables est l'une des demandes les plus formulées.



## OPPORTUNITÉS, DÉFIS ET PERSPECTIVES

Les actions du comité Santé des Femmes ont cependant dû être significativement réduites en raison d'une absence de financement. Le nouveau Plan d'Action en Santé et Bien-être des Femmes (PASBEF) est supposément en rédaction, cependant, aucun indicateur clair ne nous parvient quant à une possible continuité de financement.

# Accueil et services offerts aux femmes issues de l'immigration

<b>ANALYSE POLITIQUE</b>	La rédaction d'un rapport intitulé <u>Parcours de résilience : les femmes immigrantes et le marché de l'emploi en Gaspésie-Îles-de-la-Madeleine</u> a été complétée, s'appuyant sur les témoignages de 49 femmes recueillis lors de 6 groupes de discussion.
<b>REPRÉSENTATION</b>	Représentations auprès du CISSS de la Gaspésie et Stéphane Sainte-Croix.
<b>ÉDUCATION POPULAIRE</b>	<p>Animation d'un atelier sur l'inclusion des femmes immigrantes et racisées dans les services en violences sexuelles au colloque du CALACS La Bôme.</p> <p>Un diner-discussion de lancement a permis de présenter les grands constats de la collecte ainsi que les pistes d'action. Les résultats ont également bénéficié d'une visibilité médiatique par le biais d'entrevues avec CFIM, Radio-Canada et CBC.</p> <p>En complément, la création d'une bande dessinée illustrant ces parcours a été amorcée. Abordant différentes thématiques, ces planches seront affichées dans divers milieux et publiées sous forme de livret au cours de l'année 2026.</p>
<b>MOBILISATION</b>	Les collages féministes réalisés dans la Baie-des-Chaleurs sur la thématique des femmes immigrantes ont eu un grand impact, et ont mené à la création d'autocollants « Gaspésie, je t'aime sans racisme », illustrés par Mollie Prentice, et à la reprise de l'action par le campus collégial de Carleton-sur-Mer durant les 12 jours d'action contre les violences faites aux femmes.

# Accueil et services offerts aux femmes issues de l'immigration



Table de concertation féministe  
GASPÉSIE • ÎLES-DE-LA-MADELEINE



## PARCOURS

### de *résilience*

Les femmes immigrantes et le marché de l'emploi  
en Gaspésie-Îles-de-la-Madeleine

#### OPPORTUNITÉS, DÉFIS ET PERSPECTIVES

Une volonté commune émerge parmi les partenaires pour aborder l'immigration et coconstruire des solutions, notamment via une concertation régionale traitant des enjeux d'immigration.

# Manque de places en service de garde

Depuis plusieurs années, la Table de concertation féministe dénonce avec constance l'inaction des gouvernements face au manque criant de places en services de garde. À travers le site [zeroplace.ca](http://zeroplace.ca), elle met en lumière les conséquences bien réelles du désengagement de l'État, qui sont portées de manière disproportionnée par les femmes. Encore aujourd'hui, trop de mères sont contraintes de retarder, voire d'abandonner, leur retour au travail faute de solutions accessibles, ce qui perpétue un cycle qui les appauvrit et les isole.

Dans le cadre des négociations des éducatrices en CPE en 2025, la Table a intensifié son appui à ces travailleuses essentielles. Leur lutte met en évidence une réalité persistante : les métiers à prédominance féminine continuent d'être dévalorisés, sous-payés et exercés dans des conditions inacceptables. En soutenant leurs revendications, la Table réaffirme qu'il est urgent de reconnaître pleinement la valeur de leur travail et de mettre fin à ces inégalités systémiques.

## ANALYSE POLITIQUE

Développement d'un argumentaire féministe sur les enjeux liés au manque de place en service de garde dans le contexte de la grève des CPE. Ces arguments ont été regroupés dans un visuel synthétique qui pourra être réutilisé dans différentes mobilisations et représentations ainsi que par les groupes membres.



# Manque de places en service de garde

## REPRÉSENTATIONS

Représentations en appui aux revendications des éducatrices en CPE auprès des élu·e·s du territoire, notamment de Stéphane Sainte-Croix et dans plusieurs instances de concertation communautaires et en développement social.

## MOBILISATION

En avril 2025, l'équipe de la table et certaines membres ont participé à plusieurs actions sur le territoire de la Gaspésie et des Îles-de-la-Madeleine en solidarité avec les éducatrices en grève. Coorganisation d'un rassemblement aux Îles-de-la-Madeleine avec les syndiquées de la CSN en avril 2025.

## OPPORTUNITÉS, DÉFIS ET PERSPECTIVES

En 2021, le gouvernement de la CAQ annonçait la création de 37 000 nouvelles places en CPE, dont 335 en Gaspésie–Îles-de-la-Madeleine. Plusieurs années plus tard, de nombreux projets tardent toujours à se concrétiser. Plus préoccupant encore, des places déjà autorisées demeurent inaccessibles faute d'éducatrices pour accueillir les enfants. Cette situation met en lumière un échec structurel : sans conditions de travail dignes et attractives, le développement du réseau des CPE reste fragilisé.

À l'approche de l'échéance électorale de l'automne 2026, cet enjeu constitue une occasion stratégique de mobilisation. Il interpelle directement les acteurs du développement régional — MRC et municipalités —, les grands employeurs des secteurs public et parapublic, le milieu des affaires ainsi que les organisations syndicales. Faire de l'accès aux services de garde un enjeu régional prioritaire permettrait de renforcer le rapport de force et d'exiger des solutions durables, à la hauteur des besoins des femmes de notre territoire.

# Normes et attentes liées au genre

## ÉDUCATION POPULAIRE

### Enseigner l'égalité pour tous·tes, de la petite enfance au collégial

Des partenaires de validation ont été ciblés et impliqués dans le développement d'ateliers et d'outils. Les guides d'intervention, les outils et le site web enseignerlegalite.com ont été mis à jour, et les ateliers suivants ont été développés et/ou mis à jour dans les deux langues :

1. Stéréotypes de genre et petite enfance
2. Au primaire et au secondaire :
  - Combattre la manosphère
  - Milieux éducatifs inclusifs
  - Code vestimentaire
3. Inclusion des femmes dans les milieux traditionnellement masculins

Le département de foresterie du Cégep a été accompagné dans la prévention des violences à caractère sexuel en milieu de stage, et celui de génie électrique a été formé. Un court accompagnement a été offert à la salle d'entraînement du campus collégial de Gaspé par rapport à la révision de leur code vestimentaire. L'équipe a aussi participé au Colloque sur le masculinisme de Sexplique pour renforcer son expertise en ce sens.

### Ententes sectorielles

La Table a complété la formation en Analyse différenciée selon les sexes dans une perspective intersectionnelle (ADS+) des MRC gaspésiennes et de la communauté maritime des Îles-de-la-Madeleine. Au total ce sont 49 personnes qui ont participé aux formations.

Parallèlement, des accompagnements en ADS+ ont été amorcés avec les MRC d'Avignon, de la Haute-Gaspésie, de Bonaventure, de Côte-de-Gaspé ainsi qu'avec la démarche de développement social de Rocher-Percé. Ces accompagnements portent prioritairement sur l'élaboration des plans climat ou le soutien au bilan de leurs actions.

Une capsule vidéo et un outil sous forme d'infographie ont été créés dans le cadre des consultations des plans climat pour réfléchir à la prise en compte des inégalités sociales dans nos actions climatiques.

# Normes et attentes liées au genre

## ÉDUCATION POPULAIRE (suite)

### État des lieux

L'élaboration d'une série balado sur les différents thèmes de l'état des lieux est en cours. L'enregistrement des premiers épisodes a eu lieu à Gaspé, aux Îles-de-la-Madeleine et à Maria en mars. Le lancement de la saison se fera au cours du printemps.

## **BUILDING BRIDGES BETWEEN LINGUISTIC COMMUNITIES**

As part of their strategic planning, members prioritized building relationships with English-speaking women in the Gaspesia and Magdalen Islands. In 2025, an agreement with Canadian Heritage supported this goal and led to the hiring of Wendy Dawson as Community Development and Mobilization Officer.

The project aims to better understand the realities of more than 4,000 English-speaking women in the region and strengthen the protection and promotion of their rights. The territory's three main anglophone advocacy organizations — Committee for Anglophone Social Action (CASA), Council for Anglophone Magdalen Islanders (CAMI), and Vision Gaspé-Percé Now (VGPN) — have welcomed the initiative and included the Table in activities related to English-speaking women. Focus groups have been well attended and highlighted a strong desire among participants to have their voices heard.

## **ANALYSE POLITIQUE**

Un appel aux témoignages concernant la haine du corps des femmes sur les réseaux sociaux a été lancé à la population. Des stratégies supplémentaires devront être réfléchies pour mieux cerner cette problématique.

## **CONCERTATION**

Une travailleuse a participé à 3 rencontres de la concertation Violences genrées, animée par Divergenres, qui porte sur les pratiques transinclusives dans les organisations féministes. Faute de financement et de restructuration au sein de leur équipe de travail, Divergenres a dû cesser de coordonner la concertation. Aucun des membres n'ayant pu reprendre le flambeau, la concertation a dû cesser.

# Normes et attentes liées au genre



## MOBILISATION

La Table était présente à la Marche festive et pacifique organisée par LGBT Haute-Gaspésie pour la Journée internationale contre l'homophobie, la transphobie et la biphobie.

Le comité mobilisation a créé un zine Plus féministe que tu crois à l'occasion du 8 mars. Le lancement a été fait au centre de femmes Femmes Entre-Elles, à Chandler. Une distribution de la version en anglais, More feminist than you think!, a été faite lors du Women's Day Gala organisé par CASA au Centre Culturel de Paspébiac.

## OPPORTUNITÉS, DÉFIS ET PERSPECTIVES

La Table a consolidé son expertise en ADS+ sur des enjeux variés, se positionnant ainsi comme référence régionale en la matière. Des discussions ont d'ailleurs débuté avec l'Alliance Gaspésie et le Réseau de développement social GÎM sur de potentielles collaborations en ADS+.

Cette expertise en matière d'égalité en éducation se consolide et la présence régulière des enjeux masculinistes dans les médias contribue à faire valoir la nécessité du projet Enseigner l'égalité. Il pourrait être intéressant de voir comment on poursuit ces formations et accompagnements du réseau de l'éducation dans notre travail de mission à long terme.

Enfin, la renégociation des ententes sectorielles en condition féminine nous permettra d'y faire valoir nos besoins et ceux de nos membres pour que les prochaines actions de ce projet soient encore plus alignées avec nos priorités.

# Manque de logements sécuritaires et abordables

<b>ANALYSE POLITIQUE</b>	Diffusion de l'argumentaire du Réseau des tables régionales des groupes de femmes du Québec bonifié des analyses des membres.
<b>ÉDUCATION POPULAIRE</b>	Participation à un atelier sur les droits des locataires, animé par le CAAL de Gaspé.
<b>MOBILISATION</b>	Amorce d'une réflexion sur une action par le comité mob de la Table.
<b>CONCERTATION</b>	La Table est représentée au forum logement et habitation du RDS-GÎM et une rencontre d'échange a eu lieu avec la Direction de santé publique GÎM afin d'approfondir la compréhension des enjeux croisés liés au logement.

## OPPORTUNITÉS, DÉFIS ET PERSPECTIVES

Plusieurs actions sont prévues, notamment par le comité mobilisation de la Table au printemps 2026. La table voit aussi une belle opportunité de faire valoir ses revendications auprès des élues et des partenaires du forum en habitation mené par le RDS-GÎM. L'objectif consistera à apporter une analyse féministe intersectionnelle auprès des partenaires, afin d'assurer une meilleure prise en compte des réalités spécifiques vécues dans la région en termes de logement.

# Marche mondiale des femmes 2025

Le moins qu'on puisse dire, c'est que 2025 a été une grosse année de mobilisation !

Dès l'automne 2024, le comité MMF de la Table s'est mis au travail ! Avec les discussions tenues préalablement en assemblée, les membres du comité ont réfléchi à ce qu'elles souhaitent faire pour la Marche mondiale des femmes : organiser des autobus pour se déplacer à Québec le 18 octobre et faire un projet collaboratif sous forme de zine!

Ensemble, le comité a coordonné la production et la distribution du zine : préparation d'un cahier d'animation pour faire des ateliers d'écriture et d'illustration partout dans la région, récolte des œuvres, travail de concert avec une graphiste pour l'assemblage, distribution en ligne et dans plusieurs points de vente!

Pour assurer une mobilisation à la hauteur des aspirations du comité MMF de la Table et aller chercher des partenaires financiers pour se déplacer vers Québec le 18 octobre, la Table a coordonné et animé 13 rencontres avec les syndicats de la région à partir de février 2025. Ensemble, nous avons réussi à organiser deux autobus au départ de la Gaspésie, et participer financièrement au déplacement en avion de plusieurs Madeliniennes et Madelinots! On estime que 150-200 personnes ont représenté notre région lors de l'action.

Sur l'invitation du comité organisateur de la marche mondiale des femmes aux Îles-de-la-Madeleine, deux travailleuses ont eu l'incroyable opportunité de faire une partie de la traversée de 84 km pour les droits des femmes aux côtés de dizaines de marcheuses.

Sur toute l'année, la Table a fait trois communiqués de presse et plusieurs entrevues dans les médias traditionnels, de même que plusieurs publications sur les médias sociaux sur le déploiement de la MMF.

L'équipe de travail a appuyé l'organisation de 5 à 7 avec Françoise David pour souligner les 30 ans de la marche du Pain et des roses.



# Pauvreté

## REPRÉSENTATION

À la suite de la mobilisation avec le Collectif Gaspésie-Les-Îles sur la pauvreté, la Table a rencontré, avec les autres membres du groupe, le député fédéral Alexis Deschênes pour lui faire part de nos inquiétudes quant à la protection du droit à l'avortement, aux mécanismes sexistes de l'assurance-emploi, des enjeux de pauvreté et d'immigration.

## CONCERTATION

Des travailleuses de la Table ont participé à 3 rencontres du Collectif Gaspésie-Les-Îles pour un Québec sans pauvreté, ainsi qu'à 3 rencontres de la Coordination du Québec de la Marche mondiale des femmes.

## ÉDUCATION POPULAIRE

Une travailleuse a accompagné des étudiantes du campus de Carleton-sur-Mer dans un projet sur la pauvreté.

## MOBILISATION

Trois travailleuses de la Table se sont jointes à la chorale de Noël qui s'est tenue devant les bureaux de la députée Catherine Blouin. Plusieurs citoyen-nes et représentantes du communautaire lui ont offert quelques dizaines de cartes de Noël pour lui rappeler que la pauvreté, c'est inacceptable !



## OPPORTUNITÉS, DÉFIS ET PERSPECTIVES

Suite à l'expérience de collaboration positive que la Table a eue avec les partenaires syndicaux de la région pour la Marche mondiale des femmes, il a été convenu de mettre sur pied des rencontres annuelles statutaires pour échanger sur nos dossiers de mobilisation respectifs. Une première rencontre a eu lieu en mars 2026. Comme des élections provinciales sont prévues à l'automne, une année riche en mobilisations est assurée!

# Violences genrées

## REPRÉSENTATION

Création et diffusion d'un guide sur les bonnes pratiques journalistiques concernant le traitement des violences conjugales et sexuelles. Ce document a été transmis à trois reprises aux médias régionaux afin de favoriser une couverture médiatique adéquate et sensibilisée.

## MOBILISATION

La déclaration « Il est minuit moins une pour le peuple palestinien : le Canada doit radicalement changer d'approche », a été signée. Cette pétition demande au Canada d'agir pour défendre l'autodétermination du peuple palestinien.

## CONCERTATION

Via le projet Festif & Safe, la Table a animé la rencontre du comité aviseur au printemps 2025 en plus des rencontres d'un comité ad hoc réunissant la Direction de santé publique GÎM, le CISSS de la Gaspésie, la Maison Blanche Morin et le Calacs La bôme-Gaspésie.

La Table a de plus participé au colloque du CALACS La Bôme-Gaspésie ainsi qu'à un panel sur l'exploitation sexuelle dans les communautés Mi'gmaq, dans le cadre d'un documentaire produit par Femmes autochtones du Québec.

Deux nouvelles concertations ont été réfléchies dans le cadre des Ententes sectorielles :

- Un nouveau comité est mis sur pied en concertation avec la Direction de la Santé publique, faisant suite à la recommandation de créer un comité femmes se penchant sur les enjeux de santé et de sécurité des femmes autour de la réouverture de la mine Osisko, à Murdochville. Une première rencontre a permis de définir le mandat et les objectifs de ce comité.
- Le recrutement des femmes œuvrant dans l'industrie des pêches aux Îles-de-la-Madeleine est en cours. L'objectif de ce second comité est de documenter les enjeux dans le but d'avoir un portrait de ce que ces femmes vivent sur le terrain et, ultimement, mieux orienter les actions.

## ANALYSE POLITIQUE

Une veille continue sur la couverture médiatique des violences genrées a été assurée tout au long de l'année. De plus, une activité d'analyse organisée avec les membres a permis de parfaire les connaissances collectives concernant l'intersection entre les violences, les enjeux de logement et la pauvreté. Suite à cette activité, l'équipe de travail a développé une affiche ainsi qu'un rapport qui paraîtront lors de la journée des locataires, soit le 24 avril 2026.

# Violences genrées

## ÉDUCATION POPULAIRE

<b>Festif &amp; Safe, tout le monde y veille</b>	La Table a collaboré avec 10 festivals et 8 organismes en interventions en les soutenant dans la mise en place de mesure de prévention des violences à caractère sexuelles et intoxications involontaires, encourageant en même temps l'autonomisation de ces organisations. Des outils ont aussi été proposés aux MRC afin de les encourager à promouvoir les mesures Festif & Safe auprès des événements qu'elles soutiennent financièrement.
<b>12 jours d'action contre les violences faites aux femmes</b>	Diffusion d'un communiqué de presse auprès des médias traditionnels, accompagné de plusieurs entrevues médiatiques. Dans ce cadre, une discussion animée par la Table au Cégep de Gaspé a rassemblé environ 45 étudiant-e-s et a permis d'aborder de nombreuses questions liées aux valeurs féministes. Parallèlement, plusieurs vignettes thématiques ont été produites et diffusées sur les réseaux sociaux et de nombreuses activités locales de groupes membres, mais aussi non membres, ont été repartagées sur Facebook. Le matériel lié aux collages féministes sur l'immigration a aussi été partagé avec le Cégep, qui a organisé une activité éducative en lien avec les 12 jours d'action.
<b>Pauvreté, logement, violences</b>	Le parcours d'Alex, Le livre dont vous êtes l'héroïne, ainsi qu'un guide d'animation, ont été développés. Ce cahier d'animation a été conçu à l'intention des groupes communautaires afin de les accompagner dans l'animation d'une activité d'éducation populaire auprès de leurs participant-es. C'est un format clé en main.

## OPPORTUNITÉS, DÉFIS ET PERSPECTIVES

L'année électorale en cours représente une occasion stratégique pour la Table de réitérer l'ampleur des besoins en matière de lutte contre la violence genrée et l'importance de déployer des ressources accrues sur le territoire.

Parallèlement, des préoccupations émergent quant à la pérennité du projet Festif & Safe suite à la fin de son financement récurrent. Alors que les besoins des festivals demeurent importants, la Table souligne le caractère essentiel de cette initiative pour la sécurité régionale et l'importance d'en assurer la pérennité.

# Vie associative et démocratique

## ANIMATION DE LA VIE ASSOCIATIVE

Trois rencontres des membres ont rythmé notre vie associative au cours de l'année en nous faisant voyager aux Îles-de-la-Madeleine et en Gaspésie. Elles ont permis de réunir les membres autour de thématiques centrales, notamment l'organisation de la Marche mondiale des femmes, les enjeux d'inclusion au sein de notre mouvement, les liens entre la pauvreté, l'accès au logement et les violences, ainsi que le développement de stratégies politiques communes. Si certains de ces sujets renforcent naturellement notre cohésion, d'autres révèlent une dynamique de transformation et impliquent nécessairement des discussions courageuses et parfois exigeantes.

Notre région n'échappe pas aux débats qui traversent actuellement le mouvement féministe. Dans ce contexte, des efforts soutenus ont été déployés pour préserver la cohésion et favoriser un dialogue ouvert, respectueux et constructif. Ces espaces de discussion, bien que parfois exigeants, constituent un levier fondamental pour faire évoluer nos pratiques et approfondir nos solidarités.

Au fil des prochaines années, nous devons redoubler d'efforts pour alimenter des stratégies qui nous permettent de tabler sur ce qui nous rassemble et de maintenir des réflexions riches et ouvertes sur notre façon de construire les alliances et les solidarités.

Les comités n'ont pas chômé cette année :

- Comité de coordination : 13 rencontres
- Comité mobilisation : 7 rencontres
- Comité MMF: 8 rencontres
- Comité finances : 4 rencontres

Les réussites excitantes :

- Deux nouvelles organisations rejoignent notre Table : Le groupe Femmes Entr'Elles font un retour et l'Association LGBT+ de la Baie-des-Chaleurs amorce une participation ;
- Une activité festive de réflexion s'est tenue en assemblée pour réfléchir aux célébrations entourant le 30e anniversaire de la Table, qui aura lieu en 2027 ;
- Avec les groupes en défense collective des droits (DCD), l'équipe de la Table a organisé une action lors du jour de la marmotte (2 février 2026) pour dénoncer les conditions de financement des groupes en DCD. Cette action a largement retenu l'attention des médias locaux et régionaux.



# Vie associative et démocratique

## INCLUSION ET PARTICIPATION DANS NOS INSTANCES

La tournée de formation des groupes féministes aux pratiques d'inclusion s'est terminée au printemps 2025 avec l'Accalmie des Îles, Entraide Seinpathique, Fibromyalgie et douleurs chroniques des Îles, le CALACS L'Espoir des Îles, Femmes en Mouvement, Supportons-Lait, le CALACS La Bôme Gaspésie, la Maison Blanche-Morin et la CSN. Cela a mis fin au projet Pour que toutes aient leur voix au chapitre !

Dans le respect des lignes directrices d'inclusion adoptées par l'assemblée depuis 2024, la Table a :

- Évalué ses pratiques de rémunération d'expertes de vécu pour les formaliser
- Développé et mis dans l'Espace membre différents formats courts pour faciliter l'application de l'aide-mémoire pour des communications plus inclusives
- Mis à disposition des membres une bibliothèque en ligne pour faciliter l'échange des livres de la Table vers les groupes membres
- Officialisé son implication au sein d'une nouvelle coalition solidaire, le Réseau des femmes immigrantes et racisées du Québec
- Bonifié ses formulaires pré- et post-assemblées pour tenir en compte les éléments liés à la neurodiversité et la santé mentale



# Vie associative et démocratique

La Table a aussi tenu un atelier sur la neurodiversité en assemblée, duquel a découlé une annexe de notre Guide d'accueil et d'inclusion qui porte sur la neurodiversité.

Un atelier sur l'éloignement et la ruralité s'est aussi tenu en assemblée. Une annexe est à prévoir au printemps 2026.

Une activité de réflexion sur l'inclusion des hommes trans s'est tenue en assemblée et a mené à une décision. Adopté à majorité, il a été décidé que les personnes vivant des oppressions fondées sur le genre, donc toutes les personnes à l'exclusion des hommes cisgenres, sont les bienvenues dans les instances de la Table. Néanmoins, cette position n'influence pas l'autonomie de chaque groupe membre de déterminer ses propres critères de membrariat et leur position sur les questions d'inclusion. La décision a été revalidée dans une assemblée ultérieure.

Un calendrier des journées importantes de l'année pour le mouvement féministe a été créé et déposé dans l'Espace membre.

Dans le but de renforcer ses capacités et de favoriser la rétention des membres de l'équipe, plusieurs actions ont été déployées:

- Rédaction d'une politique de gestion des finances;
- Intégration d'une politique de formation et de perfectionnement;
- Formation sur les États financiers et embauche d'une nouvelle firme comptable.



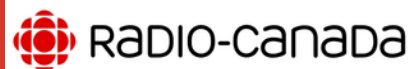
# Communications

Cette année, la Table s'est définitivement démarquée comme étant une référence incontournable sur les questions féministes de la région, tant auprès des médias locaux que nationaux. La Table a envoyé 10 communiqués de presse et donné 59 entrevues dans les médias traditionnels, un record ! L'expertise de la Table a pu rayonner sur les sujets suivants :

- Manque de places en service de garde
- État des lieux en condition féminine
- Projet de loi sur la contraception gratuite
- Découverte de services en obstétrique
- AGA du Réseau des Tables à Gaspé
- Festif & Safe
- Marche Mondiale des femmes
- Collages féministes sur les femmes immigrantes
- Médaille de l'Assemblée Nationale octroyée à Marie-Thérèse Forest
- Projet de loi 2 sur la rémunération des médecins
- Lutte à la pauvreté
- Financement de la défense collective des droits (grève du RODCD)
- Projet de loi 1 et droit à l'avortement
- Lancement du zine féministe du 8 mars
- Femmes anglophones
- Enseigner l'égalité
- Rapport sur les femmes immigrantes



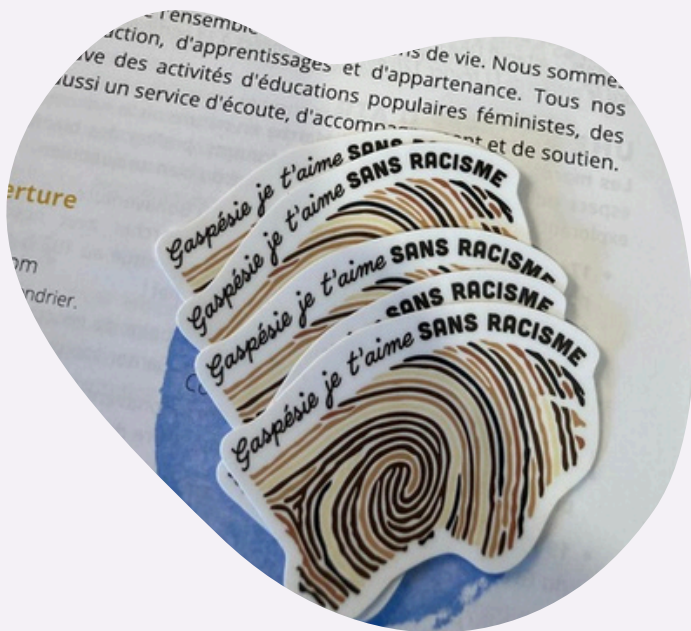
Accès à l'avortement : la  
Gaspésie mal desservie  
Segment du 24 mars 2026  
De Le téléjournal avec Céline  
Galipeau



# Communications

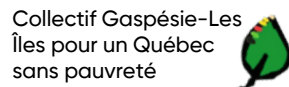


Les publications ayant généré le plus de vues et d'interactions sont celles annonçant la disponibilité des autocollants « Gaspésie, je t'aime sans racisme », celle des collages féministes et celle soulignant le départ de Marie-Thérèse Forest. Il y a maintenant 295 personnes de plus qui suivent la page Facebook, pour un total de 1908 personnes.



# Partenaires

Nous sommes membres de :



# Contact

- |  |  |   |   |
|--|--|---|---|
|  | <a href="mailto:contact@femmesgim.qc.ca">contact@femmesgim.qc.ca</a> |  | <a href="https://www.facebook.com/tableconcertationfemmesgim">tableconcertationfemmesgim</a>  |
|  | (581) 886-4650   |  | <a href="https://www.instagram.com/tableconcertationfemmesgim">tableconcertationfemmesgim</a> |
|  | <a href="http://www.femmesgim.qc.ca">www.femmesgim.qc.ca</a>         |  | CP6026<br>Gaspé, Succ. Bureau-Chef, QC, G4X2R6  |

---

## Nos microsites



[sante.femmesgim.qc.ca](http://sante.femmesgim.qc.ca)



[zeroplace.ca](http://zeroplace.ca)



[amoidechoisir.ca](http://amoidechoisir.ca)



[enseignerlegalite.ca](http://enseignerlegalite.ca)



**Table de concertation féministe**  
GASPÉSIE • ÎLES-DE-LA-MADELEINE

# Trolls

Derrière les réussites se cache une réalité plus bruyante : la section commentaires.

Suite à la campagne « Gaspésie je t'aime sans racisme » et aux collages féministes, la haine décomplexée s'est invitée dans les notifications des publications de la Table.

S'attaquer aux droits des femmes ou cibler l'immigration, c'est le symptôme clair d'un recul social inquiétant, mais aussi une motivation supplémentaire. C'est la preuve irréfutable que le travail de la Table est plus nécessaire que jamais.

**Attention : les propos qui suivent sont haineux et peuvent être difficiles à lire.  
Prenez soin de vous.**

**Matt Le Huche-Prioux**  
Table de concertation féministe GÎM Justement l'égalité c'est pas de mettre l'emphase sur un groupe particulier, ce que vous faites hypocritement...Vous êtes mysandre et vous pouvez supprimer mon commentaire je m'en fiche totalement cela montrera simplement que vous êtes inapte au débat réel et que vous faites aux autres ce que vous leur reprochez. Vous excluez dans vos publications et vos affiches de faites les hommes hetero. Donc vous êtes mysandre, non féminine mais féministe, avec votre haine subtile des hommes. Sans eux dans les faits vous êtes rien. L'occident est en pleine déliquescence sociétale et vous en êtes en partie responsable.

**Marco Fish On Larocque**  
Sam Ng pis t pas un quebecquoi ta rentrer par conteneur 🍑🍑🍑

**Benjamin Houde**  
La stratégie standard; traitons les gens de descendance Européene de "racistes" afin qu'ils ne s'opposent pas à leur effacement par le biais de l'immigration de masse. La Gaspésie est une région peu peuleuse, donc une culture Occidentale précaire. J'ajouterai qu'il reste peu de Blanc sur votre graphisme. Est-ce votre idée de la Gaspésie de demain?

**Richard Loubert**  
Bienvenue « CHEZ-NOUS », à toi, l'immigrant, le nouvel arrivant.  
Bienvenu dans ta nouvelle famille, dans cette société d'accueil qui t'ouvre ses portes. Apprends à la découvrir et à comprendre ses valeurs. N'oublie pas que tu as un devoir d'intégration aux valeurs Québécoises. T'intégrer, c'est faire l'effort de te rapprocher, d'apprendre, d'accepter et de respecter la langue, les valeurs démocratiques et la culture diversifiée de ta société d'accueil.  
Alors, « CHEZ-NOUS » deviendra aussi « CHEZ-VOUS ».

**Marco Fish On Larocque**  
Sam Ng ferme donc ta yeule t meme pas quebecquois l'immigrer  
4 j J'aime Répondre

**Marco Fish On Larocque**  
Sam Ng savais tu quil on dit au amerindien que le black goute lorignal vien pas en gaspesie  
4 j J'aime Répondre

**Marco Fish On Larocque**  
Gary-Luc Martin asser raciste que je garde po les cenne noir dans mes poches 🤡🤡🤡  
4 j J'aime Répondre

**Bruno Bourdages**  
Quand t'il seront rendu ici en masse et que tu ne reconnaîtra plus ta Gaspésie même au point de te demander si tu habite encore le Québec....on s'en reparlera!!! 🧑

**Pier Cavanagh**  
Quand tout ce beaux mondes vous imposeront leur ideologie, ayant perdu leur droit dans leur propre pays et chercheront à vous imposer la leur vous ferez quoi. Vous savez pas dans quoi vous vous embarquez.  
Je suis gaspésien et une chose est clair, je n'y retournerai plus.

**Andre Meunier**  
Quand la 132, sera bloquée par des prières de rues.  
Par un islam politique, tu me reparlera de ton accueil d'immigrants  
J'espère que vos propos de bienvenue ne sont pas basés sur ce que vous pouvez lire sur une grande ville comme Montréal.  
Croyez-moi, Montréal n'est pas Maria.  
C'est un problème mondial  
Et la protection de notre langue, de notre culture, et notre amour du Québec, ne font pas de nous, des xénophobe, ou raciste.

**Marc-André Church**  
J'ai quitté Montréal récemment...  
Quand les prières de rues seront bientôt rendu à Gaspé, j'imagine que nous serons déjà en route pour Shefferville! Il faut s'adapter comme un bon mouton 🐑  
13 h J'aime Répondre

**Gab Bétey**  
Matt Le Huche-Prioux y fut un temps où le féminisme prônait l'égalité. asteur, ça exige la supériorité des femmes. pendant c'temps là, des gens né hommes peuvent concourir dans des concours de beauté et dans des sports contre des femmes. c'est anti féministe, mais on les laisse faire au nom de la sacro sainte inclusion. débilite.  
15 h J'aime Répondre Envoyer message Masquer

**David Simon**  
Comme si la gaspésie était un endroit raciste 🤡 pas plus qu'ailleurs.

**Marco Fish On Larocque**  
Sam Ng tien tu c pu quoi dire ma race batarde  
4 j J'aime Répondre

**Marco Fish On Larocque**  
Jean Jaune II tien un autre emigrer qui se prend pour un dur derriere un ecran  
4 j J'aime Répondre